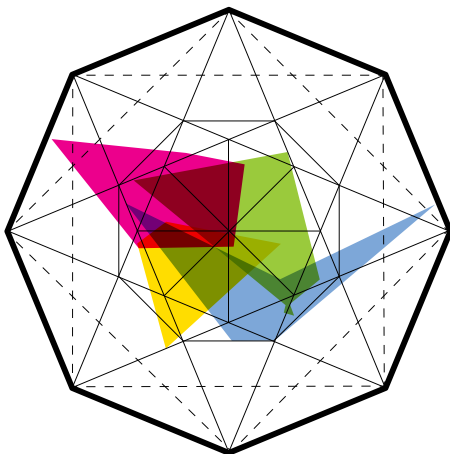


**LE
GRAND
RDV**
DE LA MÉTROPOLE



Actes de l'atelier N°2

Généraliser les «3R» : réparer, réemployer, recycler

Champ d'emplois
Économie verte et circulaire

CONSEIL de **MI**
DEV LOP
PEMENT
GRANDLYON

Atelier
organisé dans le cadre
de la démarche
« Le Grand rendez-vous
de la Métropole »
le 07 avril 2016
au Pôle culturel l'Aqueduc
à Dardilly

www.legrandrendezvous.millenaire3.com

Ce document est un support de réflexion, il a pour vocation d'être un point de repère pour prolonger le travail débuté lors de l'atelier

QU'EST-CE QUE LE GRAND RDV ?

Une thématique

Quelles activités, quels emplois demain dans la métropole ?
Freins, atouts, leviers

Des champs d'emplois

Numérique et vie quotidienne
Activités culturelles et créatives
Économie du bien vieillir
Économie verte et circulaire

Des ateliers

Ces ateliers sont organisés sur le territoire afin d'approfondir la réflexion autour des champs d'emplois en s'ouvrant aux acteurs du territoire.

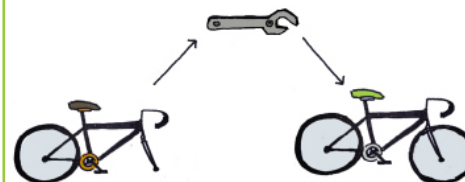
Un événement

SAMEDI 19 NOVEMBRE 2016

RÉPARER, RÉEMPLOYER, RECYCLER : POURQUOI CES 3R ?

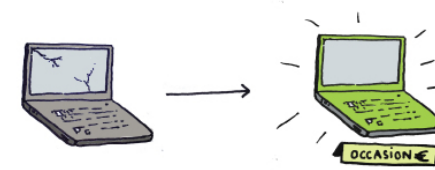
Les 3R appartiennent à l'économie circulaire. Ils visent, chacun à leur façon, à substituer un nouveau modèle économique et de consommation au modèle traditionnel de l'économie linéaire dans lequel un objet est produit, consommé, puis détruit. En cela, ils représentent une transformation « diffusante », à large spectre, qui peut concerner un champ étendu d'emplois, y compris ceux à faibles niveaux de qualification.

REPARER



Prolonger la durée de vie d'un bien hors d'usage, qu'il s'agisse d'une réparation faite par le propriétaire ou par un professionnel.

REEMPLOYER



Prolonger la durée de vie d'un bien qui change de propriétaire. A cette occasion, le bien peut faire l'objet d'une réparation ou d'un changement d'usage.

RECYCLER



Prolonger la durée de vie des matériaux constituant l'objet lorsque celui-ci est détruit.

Ils le font déjà !

AREMACS

Formation, conseil, matériel, etc., AREMACS propose un appui aux organisateurs de manifestations sociales, culturelles et sportives qui souhaitent limiter leurs impacts environnementaux et gérer leurs déchets de manière éco-responsable..
aremacs.com

ARTIBOIS

Artibois est une entreprise de l'ESS qui réalise des pièces de menuiserie tout en proposant des emplois en insertion.
www.artibois.asso.fr

LA BRICC

La Brigade de Construction Collective est une association qui propose de s'organiser pour récupérer et bricoler ensemble, et dire stop au gaspillage et au tout-jetable.
Page Facebook : La Brigade de Construction Collective

BRICOTHÈQUES

Les bricothèques sont des lieux où emprunter des outils et apprendre à bricoler. Il en existe plusieurs dans la métropole, notamment à Saint-Fons (portée par l'association Espace Créateur de Solidarités) et à Lyon et à Oullins (L'« Outil-thèque », portées par les Compagnons bâtisseurs Rhône-Alpes).
assoecs.wix.com/asso
www.compagnonsbâtisseurs.org

LA CLAVette

C'est la coordination lyonnaise de 5 ateliers de réparation de vélos (Chat Perché, Change de Chaîne, La P'tite Rustine, Les Bikers, Atelier Tricycles).
Clavette-grandlyon@heureux-cyclage.fr

LES COMPOSTIERS

Les Compostiers est une association qui accompagne la mise en place de petites unités de compostage en centre-ville. Elle propose également une collecte, en mode doux, des bio-déchets des restaurants.
www.lescompostiers.org
compostcitoyen-rhonealpes.org
joel.humbert@lescompostiers.org

ECO-MOBILIER

Jeune éco-organisme à but non lucratif, Eco-Mobilier encourage et organise la collecte et valorisation du mobilier usagé des particuliers afin de lui donner une deuxième vie, à travers le réemploi, le recyclage ou en l'utilisant comme source d'énergie.

ECOVALIM

Entreprise spécialisée dans la collecte et la valorisation des déchets alimentaires des professionnels (bio déchets, huiles alimentaires, marc de café...)
www.ecovalim.fr

EFEMERA

Modifier nos modes de vie et notre rapport à l'environnement par la création artistique ? C'est ce que propose Efemera, notamment lors d'ateliers de création où adultes et enfants sont initiés à la fabrication d'objets ou d'installations à partir de matériaux de récupération.
www.efemera.fr

EISENIA

L'association Eisenia (nom scientifique du lombric) propose du lombricompostage individuel ou collectif, pour transformer les déchets ménagers en compost.
eisenia-asso.blogspot.fr

EMMAÛS LYON

Depuis 40 ans, Emmaüs participe pleinement aux 3R puisque l'association incite à réutiliser tous les objets du quotidien, en organisant un système de collecte, de réparation et de revente du matériel dans des boutiques dédiées, en toute indépendance économique. Et par ces activités, l'association aide des personnes en grande difficulté à se reconstruire en leur proposant une activité. Cette année, en développant son accueil de 60 à 90 compagnons et compagnes, Emmaüs Lyon aura plus encore de matériel à ramasser et réparer ou revaloriser.
www.emmaus-lyon.org

ENVIE RHONE

L'association Envie Rhône propose à la vente des appareils électro-ménagers rénovés tout en offrant des emplois en insertion.
www.rhone-alpesolidaires.org/structures/envie-rhone

EXIT - SAUVE QUI PEUT !

Initiative qui propose des ateliers coopératifs d'upcycling, c'est à dire la réparation, la récupération et la valorisation créative de matériaux.
Page Facebook : Exit – Sauve qui peut

FRICH'MARKET

Frich'Market a développé un éco-comptoir de matières et de matériaux issus pour la plupart de bennes de recyclage industriel. L'association propose ainsi un concept économique de revalorisation, de ré-utilisation de matières premières de seconde vie.

www.frichmarket.com
box@frichmarket.com

GREENWHISES

Greenwhises est une PME qui propose aux entreprises un service de tri sélectif, de collecte et de recyclage de leurs déchets de bureau. L'entreprise met notamment un point d'honneur à aider les entreprises à respecter l'exigence de traçabilité de leurs déchets.
www.greenwishes.fr

MOUVEMENT DE PALIER

Mouvement de palier est une association qui promeut le tri via la formation d'une communauté d'ambassadeurs dans les immeubles et les quartiers de la ville.
www.mouvementdepalier.fr
contact@mouvementdepalier.fr

LA PAILLASSE SAONE

A la fois hacklab (laboratoire communautaire ouvert), fablab (laboratoire / atelier de fabrication) et espace de co-working (espace de travail partagé et en réseau), la Paillassa Saône est un lieu un tiers-lieu open-source. Elle soutient les projets bio-inspirés s'inscrivant dans une logique de soutenabilité et de durabilité.
lapaillassaone.wordpress.com

LE PASSE JARDINS

Le passe Jardins est une association qui promeut et gère des jardins partagés. Aujourd'hui, elle tente de créer une « Ressourcerie verte » qui collecterait les déchets verts ainsi que les objets de jardinage et l'agriculture.
www.lepassejardins.fr
contact@lepassejardins.fr

Ils le font déjà !

OPEN MICRO METHA

Open Micro Métha est un projet développé à la Paillasse Saône qui propose de développer un système de micro-méthanisation à l'échelle d'un foyer ou d'un immeuble permettant notamment la valorisation des déchets ménagers pour la production de biogaz.
lapaillassaone.wordpress.com/les-projets/micrometha/

LE RECYCLEUR

Le Recycleur est un atelier vélo associatif qui offre à ses adhérents un lieu convivial où entretenir son vélo. Il propose un atelier et du matériel, ainsi que le conseil des animateurs mécaniciens.
le-recycleur.fr

LE RELAIS

Le Relais est un réseau d'entreprises de l'ESS offrant un service de collecte, de tri et de recyclage de vêtements, chaussures et textile, tout en offrant des emplois durables en insertion.
www.lerelais.org

RÉPAR'ACTEURS (CHAMBRE DES MÉTIERS ET DE L'ARTISANAT DU RHÔNE)

Depuis 2012, la Chambre de Métiers et de l'Artisanat du Rhône soutient le label Répar'acteurs. Dans le Rhône, il regroupe 700 artisans des métiers de la réparation, du cordonnier au bijoutier, en passant par le réparateur d'ordinateurs.
www.cma-lyon.fr/repar-acteurs

RECUP & GAMELLES

A travers ses actions participatives, l'association Recup & Gamelles offre aux citoyens et aux acteurs de la chaîne alimentaire la possibilité de s'engager contre le gaspi des denrées.
www.recupetgamelles.fr

RHONE INSERTION ENVIRONNEMENT

A travers le dispositif des Brigades vertes qu'elle gère, l'association RIE a pour projet la mise en place d'une collecte d'huiles auprès des restaurateurs et cantines du territoire en vue de leur transformation en bio-carburant, en partenariat avec l'entreprise Bioval'huiles.
philippe.brachet@rhone-insertion-environnement.com

WEB DOCUMENTAIRE PÉDAGOGIQUE SUR LE RECYCLAGE

PAR BENJAMIN LARDERET

Benjamin Larderet est photographe indépendant spécialisé sur les thématiques environnementales. Aujourd'hui, il prépare un web documentaire pédagogique pluri-media sur le recyclage, « un regard sur l'envers du décor », afin de sensibiliser aux gestes de tri.

www.benjaminlarderet.com
larderet.photo@gmail.com

ZERO WASTE

Zéro waste est une association de promotion des modes de vie et sociétés «zéro-déchets». Les principales missions qu'elle s'est donné sont : militer pour une législation plus favorable à la protection de l'environnement ; diffuser une information indépendante et être lanceur d'alerte;w accompagner les acteurs de terrains dans la mise en place de démarches zéro déchet, zéro gaspillage.
www.zerowastefrance.org/fr



Actes de l'atelier

Synthèse des freins, atouts, leviers pour développer les 3R

Cette synthèse a vocation à être améliorée et complétée par vos contributions sur le document collaboratif en ligne de l'atelier (Framapad disponible sur le site du Conseil de développement) et par le travail des groupes regards transversaux du Conseil de développement (formation et transmission des savoirs, jeunes, quartiers et personnes en situation de précarité).

FREINS À LEVER

HABITUDES ET REPRÉSENTATIONS

- La culture de la consommation appuyée sur l'individualisme et l'obsolescence programmée des objets constitue un frein à la diffusion d'une autre façon de concevoir le rapport à l'objet.
- Le réflexe est de stocker les objets inutiles plutôt que de les revendre ou les donner et de jeter plutôt que de (faire) réparer.
- Représentation ancrée du réparateur peu scrupuleux qui a intérêt à en faire plus que nécessaire pour gagner sa vie

RÈGLEMENTATION ET POLITIQUE

- Les normes sur les engrais empêchent l'utilisation des composts en collectivité
- Depuis 2005, les déchets appartiennent à ceux qui les produisent. Ainsi, il peut être difficile pour les associations d'accéder à cette ressource.
- La fiscalité n'est pas toujours transparente ni incitative.
- Les collectivités ont parfois du mal à se mettre en mouvement.

TEMPS ET COMPÉTENCES

- Le temps et la compétence sont des ressources qui font souvent défaut aux usagers souhaitant réparer leurs objets.
- Les objets intégrant des composants informatiques sont de plus en plus complexes et certains, verrouillés par les fabricants, sont impossibles à ouvrir.

FREINS ÉCONOMIQUES

- Le coût d'achat d'un objet neuf est souvent moindre que celui de sa réparation.
- Le prix des devis est parfois rebutant
- Le modèle économique des acteurs 3R n'est pas encore trouvé. Beaucoup fonctionnent sur le mode associatif et bénévole.

FREINS LOGISTIQUES

- Poubelles jaunes, bio-déchets, piles, verre, etc. : les espaces domestiques sont vite saturés par le tri sélectif.
- Dans les quartiers, les bacs de récupération de proximité sont en nombre insuffisant.

MANQUE D'INFORMATION

- Manque de pédagogie autour de ce qui est recyclable ou pas et des consignes de tri.
- Manque de transparence des filières, des circuits de recyclage et des financements.

ATOUS À DÉVELOPPER

UNE CULTURE EN ÉVOLUTION

- Si les mentalités et les habitudes de consommation sont un frein, l'évolution des idées vers des conceptions d'un développement moins gourmand en matières premières et plus respectueux de l'environnement constitue un atout à développer.
- Les représentations changent pour des générations en recherche de sens et qui se mobilisent. Ainsi, les programmes scolaires incluent des modules d'éducation au développement durable (EDD).
- Progressivement le terme « déchet » doit faire place à celui de « ressource » pour donner une représentation plus positive.

UN CONTEXTE RÉGLEMENTAIRE PORTEUR

- Le Grenelle de l'environnement, les lois sur la transition énergétique, etc., sont autant d'atouts soutenant la diffusion des 3R.
- La réparation bénéficie d'une fiscalité favorable, notamment d'une TVA réduite.

UNE DYNAMIQUE PORTEUSE DE LIEN SOCIAL

- Le réemploi favorise le lien social, ce dont témoignent les ateliers collaboratifs ou les composteurs collectifs.
- De nombreux précurseurs des 3R sont des entreprises de l'économie sociale et solidaire, comme le Relais, Emmaüs, etc.

ÉCONOMIQUE

- Les 3R permettent des gains économiques parce qu'ils allongent la vie des objets ou permettent la réutilisation des matériaux.
- Les gains économiques se font également par la réduction de la consommation de matières premières et la diminution des coûts de recyclage.
- Les 3R stimulent la création d'emplois qualifiés et non qualifiés.

UN SECTEUR D'INNOVATION

- Avec le développement de l'économie de la fonctionnalité, c'est tout un écosystème d'innovation qui se développe. Aujourd'hui chaque déchet peut constituer une filière innovante.
- De nouveaux outils font leur apparition, comme les imprimantes 3D, qui facilitent la réparation pour les professionnels et les particuliers.

LEVIERS D'ACTION

INFORMER LE PUBLIC ET LES PROFESSIONNELS

- Informer particuliers et entreprises et convaincre chacun de l'utilité pour lui et la collectivité de la réparation, du recyclage, du tri, etc.
- Donner davantage de visibilité aux acteurs, y compris par des efforts de communication institutionnelle.
- Faire passer le message que, souvent, réparer un objet est à la portée de tous et pas seulement des spécialistes.
- Former des personnes relais, type ambassadeurs du tri, pour faire passer les messages et informer les usagers.

FORMER LES PARTICULIERS ET LES PROFESSIONNELS

- Cibler des formations sur les métiers des 3R qui constituent des gisements d'emplois.
- Renforcer les métiers de la maintenance qui aident à augmenter la durée de vie des biens.
- Favoriser une culture du déchet comme ressource, y compris en associant des artistes qui redonnent une vie aux objets en les détournant.
- Favoriser une culture de la « sobriété », à l'opposé des réflexes de surconsommation.
- Développer un label informant le consommateur lorsqu'il achète un produit conçu pour être réparé.

Synthèse des interventions

DES ACTIONS DE PROXIMITÉ À DÉVELOPPER AUPRÈS :

- des enfants, qui peuvent être notamment initiés à réparer les objets dans les temps périscolaires.
- des habitants des HLM, si les bailleurs sociaux mettent des locaux à disposition.
- des seniors qui disposent d'un savoir-faire à valoriser
- des acteurs du DIY (do it yourself) ou DIWO (do it with other).

FAVORISER LA MISE EN RÉSEAUX

- Diffuser les bonnes pratiques, via les réseaux sociaux permet de créer des réflexes, des communautés, etc., notamment par l'utilisation de plateformes web.
- Mailler acteurs et initiatives pour une meilleure dynamique économiquement viable, incluant l'éco-citoyenneté.
- Des plateformes pluri-compétences pour une visibilité accrue des réparateurs et un accès facilité à l'ensemble des besoins des usagers.
- Développer une plateforme logistique, physique ou virtuelle, à l'échelle de la Métropole pour centraliser les déchets recyclables, les pièces détachées, etc.

AIDER LES ACTEURS EXISTANTS À S'ADAPTER

- Intégrer systématiquement l'éco-conception au travail d'innovation des industriels pour réduire les déchets à la source, favoriser le recyclage, augmenter la possibilité de réparer, etc.
- Aider les artisans classiques à s'adapter aux nouvelles pratiques.
- Faciliter le geste de tri en améliorant l'information des habitants.

DÉVELOPPER DES PROJETS À L'ÉCHELLE DU TERRITOIRE

- Organiser des filières et interfilières (textile-BTP...) 3R locales sur le format des circuits courts existant pour l'alimentation.
- Regrouper les acteurs dans des « pôles » présents dans l'espace public, par exemple les marchés.
- Structurer les donneries à l'échelle de la métropole.

FACILITER L'ACCÈS À L'OUTILLAGE ET À LA MATIÈRE PREMIÈRE

- La réparation permet le réemploi de pièces détachées dont il faut favoriser la collecte et la mise à disposition.
- Soutenir l'accès des particuliers à des ateliers ouverts qui proposent outils et savoir-faire.

MULTIPLIER LES POINTS DE COLLECTE ET D'ÉCHANGE

- Vêtements, bio-déchets, etc. : augmenter le nombre de bacs de proximité.
- Favoriser les boutiques de tri où amener l'ensemble des déchets (piles, etc.).
- Développer le tri à la source des encombrants, en pied d'immeuble.
- Développer la récupération des contenants non-recyclables pour leur réemploi, via des systèmes de « consigne ».
- Favoriser les boîtes d'échange entre particuliers.

INCITATIONS ET SOUTIENS INSTITUTIONNELS

- Subventionner les acteurs des 3R et mettre en place des amendes pour non-recyclage.
- Labelliser les produits de bonne qualité (issus du recyclage, facilement recyclables, etc.).
- Proposer des incitations fiscales, par exemple une redevance variable selon le volume de déchets des usagers.
- Incuber les projets collaboratifs 3R.
- Spécifier différents modèles économiques selon la nature (professionnels et/ou particuliers) des fournisseurs et des destinataires des biens réparés, réemployés ou recyclés (B to B, C to B ...)

En plénière, deux intervenantes, Karine Alcouffe, responsable régionale de Eco-Mobilier, et Valérie Payet, responsable du programme Répar'acteurs, ont proposé d'illustrer les 3R à partir de leur expérience professionnelle.

Karine Alcouffe

Responsable régionale
Eco-Mobilier

En 2012, une famille jetait en moyenne 80 kg de mobilier, dont 25% seulement était recyclé. Aussi, en 2013, à partir de l'idée d'un principe de responsabilité élargie du producteur, 24 fabricants et distributeurs de mobilier ménager ont créé l'éco-organisme Eco-Mobilier. Financée par une taxe d'éco-participation payée par le consommateur, dont le montant varie selon la taille de l'objet, la filière s'est progressivement organisée. Eco-Mobilier contribue ainsi au développement d'emplois dans le secteur du recyclage et du réemploi, avec l'objectif de réduire l'enfouissement des déchets et de passer de 25% de recyclage des matériaux à 45%, et de 50% de valorisation globale à 80%.

UN BILAN EN FORTE HAUSSE

En 3 ans, la filière est rapidement montée en charge : 120 000 tonnes collectées en 2014, 240 000 en 2015, 400 000 prévues en 2016 ! La collecte se fait auprès des collectivités locales, via les déchetteries, auprès des distributeurs qui proposent la reprise des meubles, et, enfin, auprès des associations qui favorisent le réemploi. Les meubles sont ensuite déposés dans l'un des 70 centres de tri, démantelés, et les matériaux qui les composent sont envoyés dans des centres de préparation qui leur donnent une seconde vie (panneaux de bois, balles de plastique, etc.). Après 3 ans de fonctionnement, le taux de recyclage est monté à 55% et la valorisation énergétique à 31%, soit 86% de valorisation globale !

Eco-Mobilier soutient également le réemploi grâce à un partenariat avec 300 structures, dont Emmaüs, les ressourceries, etc. Elle leur donne un petit coup de pouce en prenant en charge les déchets issus de leur activité, en aidant à la formation des personnes qui réparent et relookent des meubles, etc.

**Valérie
Payet**

Chambre des métiers et
de l'artisanat du Rhône
Programme
Répar'acteurs

Créé en 2012, suite à une première expérience en Aquitaine, le programme Répar'acteurs prend place dans le contexte d'une croissance de l'économie de la consommation, de l'obsolescence programmée des objets et de l'augmentation des volumes de déchets. Pour faire face, les collectivités ont développé des plans de prévention des déchets ménagers et assimilés (PLPDMA) et l'État s'est fixé un objectif de réduction de 10% des déchets par rapport à 2010. Le Programme Répar'acteurs vise à prévenir la production de déchets et à valoriser l'artisanat de proximité, en soutenant ceux qui réparent des objets échappant le plus souvent à cette action (électroménager, informatique, chaussures, vêtements, bijoux, vélos, etc.).

UNE CHARTE ET UN ACCOMPAGNEMENT POUR L'ARTISANAT

Par la charte, l'artisan s'engage à utiliser des processus de fabrication et de réparation qui minimisent l'impact de leur activité sur l'environnement. Ils s'engagent également à proposer une réparation avant un nouvel achat. 42 entreprises du Rhône, dont 21 dans la métropole, ont signé la charte qui concerne potentiellement plus de 500 entreprises locales. L'accès au dispositif permet de bénéficier d'un accompagnement. Outre une marque et des outils de communication (dont un site Internet commun), celui-ci prend la forme d'un soutien à la mise en réseau. Acteurs de l'économie sociale et solidaire, de l'économie numérique (Fab Lab, pôle numérique, etc.), ou encore avec les réseaux locaux. Il s'agit d'accompagner les artisans dans leur transition vers une économie nouvelle et insérée dans le territoire. Enfin, une action particulière est menée pour développer les métiers de la réparation grâce à de la sensibilisation envers les scolaires ou une aide aux lieux de formation.

Quatre témoins une diversité d'expériences

Synthèse des propos des témoins « lanceurs de discussions »

Réparer, réemployer, recycler : dans chacun des trois ateliers, un témoin au moins a partagé son expérience avec les participants pour nourrir et stimuler la réflexion.

Réparer Baptiste Nominé

Atelier Soudé
www.atelier-soude.fr

Atelier Soudé est une association née en 2016, accompagnée par Anciela et la Paillasse Saône, en amont et suite à leurs premières expériences d'ateliers participatifs de réparation de petits appareils électroniques. L'Atelier Soudé propose des ateliers à tous ceux qui n'ont pas le réflexe ou les moyens de la réparation via les circuits classiques.

Le principe est donc de compenser l'inexpérience par de la collaboration et de la mutualisation de savoir-faire, le tout en favorisant l'échange et la convivialité !

DES CONSTRUCTEURS QUI VERROUILLENT LEURS PRODUITS

La possibilité de réparer les objets est de moins en moins intégrée lors de leur conception. Baptiste Nominé souligne ainsi une difficulté technique à laquelle doivent faire face ces nouveaux réparateurs : les constructeurs verrouillent souvent les objets qu'ils mettent sur le marché.

UN MODÈLE ÉCONOMIQUE QUI SE CHERCHE

A l'adhésion annuelle de 5 euros s'ajoute une participation, dite « prix conscient », libre et variant entre 5 et 20 euros, payée par ceux qui viennent réparer leurs objets. Pour compléter ses rentrées, l'Atelier Soudé commence également à proposer des animations pour des structures privées, dans l'objectif de viabiliser la structure et les activités proposées. S'appuyant fortement sur le bénévolat, le modèle économique est donc en cours de définition, mais se basera forcément sur des modes d'actions variés.

UNE FILIÈRE EN CONSTRUCTION ET DES RÉFLEXES À DÉVELOPPER

Au-delà du modèle économique, c'est aussi une filière ou, davantage encore, une nouvelle relation à l'objet, qui se construit progressivement. Réparer suppose de disposer de pièces de rechange. Elles n'existent pas toujours et proviennent le plus souvent de récupération. Or le réflexe de les récupérer n'étant pas encore ancré, beaucoup de ressources sont perdues.



Réemployer Simon Mirouze Envie Rhône

Créée en 1992, Envie Rhône est une association d'insertion professionnelle qui travaille sur la récupération, la réparation et la vente d'électroménager. Elle collecte des DEEE (ou D3E), c'est-à-dire des déchets d'équipements électriques et électroniques qui sont ensuite réparés en atelier et vendus dans le magasin de la Guillotière.

UN ARGUMENT ÉCONOMIQUE DE POIDS

Dans l'atelier de Lyon, environ 3000 appareils de gros et petit électroménager sont rénovés par an et vendus entre 30 et 60% moins chers qu'ailleurs, notamment grâce à l'industrialisation des processus de réparation. Une preuve supplémentaire que le modèle économique de l'économie circulaire est viable. En Rhône-Alpes, Envie Rhône, c'est 80 emplois et un budget de 80 millions d'euros !

ÉTENDRE LE CHAMP DU RÉPARABLE

Après l'électroménager, Envie Rhône s'intéresse maintenant à d'autres objets. Elle répare désormais des écrans cathodiques, à Villeurbanne, écrans qui sont récupérés dans l'ensemble du Sud-Ouest de la France. De plus, une filière spécifique dédiée à la rénovation et au réemploi de matériel médical a été créée en 2014 à Angers et est en cours de développement à Lyon et Villeurbanne. Il existe encore de nombreux freins à l'extension du domaine du réparable, en particulier l'insuffisante structuration d'un circuit de distribution des produits rénovés et des questions de normes et de sécurité.

ÉCONOMIE SOCIALE ET SOLIDAIRE

Envie Rhône est également un projet d'économie sociale et solidaire. Elle s'adresse à des personnes en parcours d'insertion (chômage longue durée, RSA, etc.) qu'elle forme et qu'elle accompagne vers les métiers de la réparation, du dépannage électroménager, mais aussi la vente, de la livraison, etc. Envie Rhône travaille avec de nombreux partenaires, en particulier Eco-systèmes qui récupère des DEEE. Elle s'inscrit dans plusieurs réseaux dont la Fédération ENVIE (50 sites en France), l'Union régionale des entreprises d'insertion (UREI) Rhône-Alpes et les trois Plans locaux d'insertion par l'emploi de la Métropole de Lyon. Elle travaille également en partenariat avec l'École de design de Saint-Étienne et l'École des Beaux-Arts de Lyon, pour la création de nouveaux objets et la production d'œuvres et d'installations.

Recycler Richard Quemin

Eco-emballages
www.ecoemballages.fr

Eco-emballages est une société agréée par l'État, fondée il y a plus de 20 ans, qui poursuit une mission d'intérêt général : piloter le dispositif national de tri et de recyclage des emballages ménagers. Bien que privé, cet éco-organisme qui n'a pas le droit de faire de bénéfices est un partenaire privilégié des collectivités dont il finance 78% de l'effort pour favoriser le tri et le recyclage des déchets.

L'HABITANT, LA CLÉ DU SYSTÈME

En France, le taux moyen de recyclage de 67% est inégal selon les matériaux. 92% du verre, mais seulement 50% des bouteilles en plastique sont récupérées, ce qui pose un problème de « matière première » aux acteurs de certaines filières de recyclage. L'habitant est donc le point pivot de cet effort qui repose sur sa capacité à trier et à faire le choix de la bonne poubelle. Une bouteille collectée est acheminée en centre de tri, puis en filière de recyclage, ce qui permet d'intégrer 25% de plastique recyclé dans le nouveau plastique. Dans la métropole, ce sont 43 000 tonnes d'emballages qui sont recyclées chaque année.

SIMPLIFIER LE GESTE DE TRI

Aujourd'hui, le tri n'est pas toujours facile pour les usagers qui hésitent sur beaucoup d'emballages, tels que bouchons, sacs, etc. D'ici 2022, au plus tard, un certain nombre d'entre eux qui n'étaient pas recyclables, comme les pots de yogourt et l'ensemble des emballages plastiques, le deviendront. A chaque fois que le geste de tri est facilité, les tonnages récupérés augmentent de 20 à 30%, entraînant la croissance d'emplois de la filière. Aujourd'hui, la collecte sélective en France représente 28 000 emplois directs et 500 sur la métropole.

INITIER UN CERCLE VERTUEUX

Les industriels paient une contribution au poids à l'unité. Pour une bouteille d'eau, la taxe est de 0,1 centime d'euros. Au final, ce sont 680 millions d'euros qui sont collectés puis redistribués à 95% aux collectivités locales sous forme de soutien incitatif à la tonne. Plus l'habitant trie, plus la collectivité perçoit de fonds qui vont l'aider à structurer la collecte (nouveaux bacs de collecte, campagnes de sensibilisation, ramassage, etc.). Parallèlement, pour réduire leurs taxes, les industriels développent l'éco-conception de façon à produire des emballages moins gourmands en matières premières (bouteilles plus fines, bouchons moins épais, etc.). De plus, si l'industriel propose un emballage complexe à recycler, il est pénalisé par un malus de 50%. Cet effet de ciseaux incite les industriels à limiter le volume d'emballages. Ainsi Eco-emballages a permis de réduire de 107 000 tonnes les emballages à la source.

Recycler Joël Humbert

Les compostiers
www.lescompostiers.org

Les compostiers est une association créée en 2009 pour aider les gens, y compris ceux qui n'ont pas de jardin ou qui n'ont de place chez eux, à recycler eux-même leurs biodéchets. Plutôt que de jeter épluchures, thé, coquilles d'œufs, etc., Les compostiers propose des solutions de compostage collectif de quartier.

ÉVITER UNE CHAÎNE COÛTEUSE ET CONTRE-PRODUCTIVE

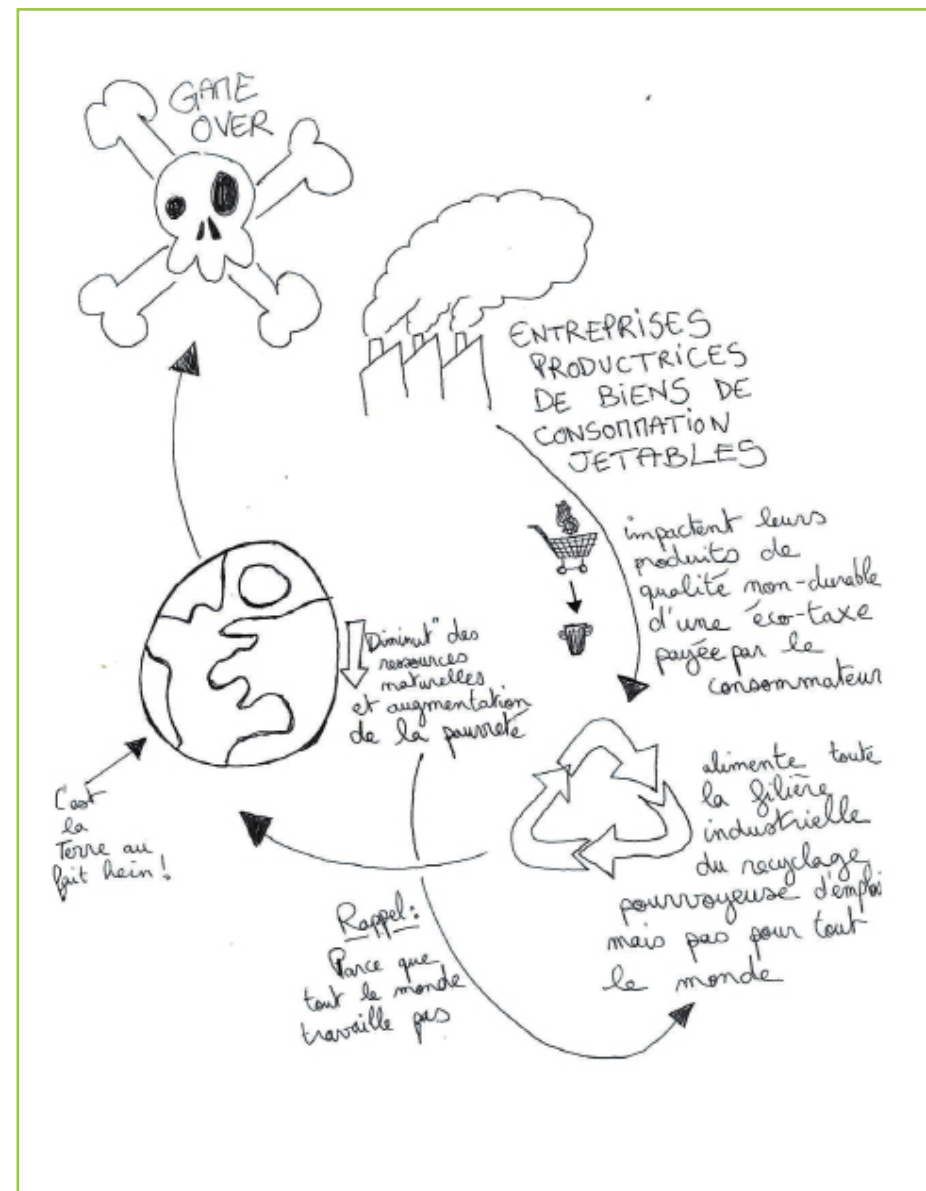
La collecte des biodéchets est à la fois coûteuse et polluante. Elle repose sur l'utilisation de camions (qu'il faut acheter, conduire et alimenter en essence) qui transportent ces déchets pour incinération ou enfouissement. Elle est également contre-productive car elle traite comme des déchets ce qui peut devenir une ressource. En effet, pour peu qu'ils soient correctement transformés, les biodéchets produisent un compost permettant de fertiliser les sols. En compostage classique, le principe naturel de décomposition opérant dans les sous-bois est reproduit en bac, sur 6 à 8 mois. En lombricompostage, ce sont les lombrics ajoutés dans les bacs qui, en 4 à 6 mois, dégradent les déchets en compost.

UNE INITIATIVE QUI SE DÉVELOPPE

En 6 ans, Les compostiers a accompagné l'installation de 72 composteurs collectifs classiques, auxquels il faut ajouter les lombricomposteurs de l'association Eisenia (une centaine de composteurs particuliers et 6 collectifs). Les compostiers compte 3 salariés mais s'intègre dans un réseau régional et national de près de 300 emplois. Cette technique de recyclage et de valorisation des biodéchets donne enfin lieu à des programmes de politiques publiques permettant de réduire le volume de déchets collectés et traités, en incinérateur ou en déchetterie. Il reste cependant une marche à gravir. Dans la métropole de Lyon, le volume recyclé par compostage est estimé à 200 tonnes par an, ce qui reste encore loin des 160 000 tonnes de biodéchets produit. Une vraie marge de développement à saisir, surtout quand on sait que cette solution permet une économie de 50 euros par tonne et qu'elle valorise une matière utile.

VALORISER UNE RESSOURCE ET REFAIRE DU LIEN SOCIAL

Gérés collectivement, les composteurs de quartiers permettent également de reformer du lien social et de la convivialité dans des immeubles et les zones pavillonnaires. Les liens tissés sont aussi des occasions de renforcer l'engagement autour du recyclage, de voir autrement ses déchets et de se former mieux à ce qui est compostable ou non.



MERCI À AMAURY PERRIN !

Liste des participants

Atelier « Généraliser les «3R» : Réparer, réemployer, recycler

07 Avril 2016 au Pôle Culturel l'Aqueduc - DARDILLY

Ils ont contribué à la préparation de l'atelier :

Anne-Marie COMPARINI, Martine DESBOS, Vincent ENJALBERT, Fanny VIRY membres du Conseil de développement ; Fabien BORDON (Métropole de Lyon), Valérie MAYEUX RICHON (Métropole de Lyon) et Caroline PRIEUR (Métropole de Lyon).

Coordination générale :

Service Participation et Implications Citoyennes – Métropole de Lyon

Animation : Julie MAUREL

ANDRÉ Marie-Pierre

Membre du Conseil de développement

ANNE Benjamin

Greenwishes, gestion et traçabilité des déchets

ARBIB Clément

Avenir climatique

BALLET Magali

Porteur projet

BAUER Tom

Doctorant en éco-conception

BAUME Emeline

Métropole de Lyon / Conseillère déléguée à la prévention des déchets

BELLAT Prescilia

Recup et Gamelles

BELOT Anne

Porteur de projet environnement

BENOSMAN Sarah

VRAC N ROLL

BENZONI Stéphane

Artibois

BERERD Sylvie

Ville de Dardilly - Conseillère municipale

BERT Stéphane

Projet de recyclage

BORRON Cyril

Eiseina

BOUCHEK Alexandra

Recup et Gamelles

BRACHET Philippe

Rhône Insertion Environnement

BROCARD Frédéric

Ville de Dardilly – Directeur général des services

CAUSSE Hélène

Efemera

CHAPUIS Yannick

ETAMINE

COHEN Jérémy

Le Relais

COLETTA OLLAGNIER Guy

Citoyen

COLETTA OLLAGNIER Cécile

Citoyen

CLANCY Catherine

Membre du Conseil de développement

COCHET Stefanie

Membre du Conseil de développement

CROCHET Corentin

Projet entreprise réemploi vêtement

CRUBLET Mickaël

Le Valdocco

DANDO Régis

Revalue Systems

COLONGO Denis

Membre du Conseil de développement

COMPARINI Anne-Marie

Membre du Conseil de développement

CREUZE Catherine

Membre du Conseil de développement

DAUSSY Renaud

Emmaüs Lyon

DESOUCHES Anouk

Métropole de Lyon / Direction de la Planification et des Politiques d'Agglomération

DESBOS Martine

Membre du Conseil de développement

EYRE Samuel

OuiShare Rhône-Alpes

FAUCHET Rémi

Inov'Transfert

FÉRÉ Cécile

Agence d'urbanisme de Lyon

FERRAND Bruno

La CLAVette

FLUSIN Thomas

Eco-Emballages

FRADET Bruno

Veolia

DUMONTIER Jean-Paul

Membre du Conseil de développement

FRADET Alexandre

Etudiant

ENJALBERT Vincent

Membre du Conseil de développement

FRANGULIAN-LEVÊQUE

Nathalie
datBIM

LAKEHAL Karima

ETAMINE

FERRARO Pierre

Membre du Conseil de développement

LARDERET Benjamin

Photographe spécialisé environnement

LAVARENNE Georges-Marc

Brigades vertes RIE

FOUCHER Bertrand

Membre du Conseil de développement

LESNE Benoît

Etudiant

LETOURNEUX Anne-Laure

EXIT - Sauve qui peut !

LOCTIN Léa

Frich'Market

MAYEUX-RICHON Valérie

Métropole de Lyon / Direction de la Propreté

MERCIER Christophe

Groupe VITA

MIELLET Jean-François

ECOVALIM

JACOT Henri

Membre du Conseil de développement

OLLAGNIER Françoise

Citoyen

PARQUET Mathilde

Zero Waste/Déchet Lyon

PERRIN Amaury

AREMACS ; la BriCC

POIGNON Guillaume

L'Atelier Emmaüs

PONSOT Christian

Citoyen

RIBES Johann

Etudiant

RIVIER Christine

Ville de Saint Fons - Agent de développement local

RIVIÈRE Christelle

AMORCE

ROLLAND Françoise

Maison de l'emploi et de la formation de Lyon

SAPIN Pascale

Ville de Dardilly - Conseillère municipale

TAPIA Hugo

Anciela

TIOLLIER Lucie

Café anti gaspillage

VEILLEROT Pauline

Mouvement de pallier

VOITURIER Luc

ABC HLM

PAULIN Bernard

Membre du Conseil de développement

POTHIN Georges

Membre du Conseil de développement

ROCHE Hélène

Membre du Conseil de développement

ROUBINET Violaine

Membre du Conseil de développement

TESSE Pierre-Yves

Membre du Conseil de développement

THIRIAT Anne

Membre du Conseil de développement

TIBERGHEN Philippe

Membre du Conseil de développement

INTERVENANTS

ALCOUFFE Karine

Eco-Mobilier

HUMBERT Joël

Les compostiers

MIROUZE Simon

Envie Rhône

NOMINÉ Baptiste

L'Atelier Soudé

PAYET Valérie

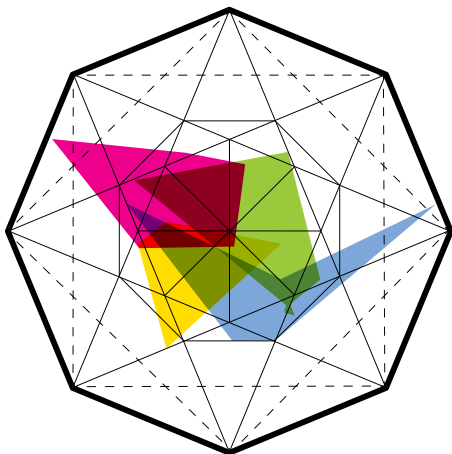
Chambre des métiers et de l'artisanat du Rhône

QUEMIN Richard

Eco-emballages

Merci à tous pour votre participation !

LE GRAND RDV DE LA MÉTROPOLE



Contacts

PAR MAIL

conseildedeveloppement@grandlyon.com

LE SITE DU GRAND RENDEZ-VOUS

www.legrandrendezvous.millenaire3.com

LE SITE DU CONSEIL DE DÉV

www.cdd.millenaire3.com

Une démarche accompagnée par
**le Service Participation et
Implications Citoyennes**

Direction de la Prospective
et du Dialogue Public

Métropole de Lyon